

YOUNG BALLS

House organ della Pallacanestro Guastalla

ANNO 10°, NUMERO 16

SABATO 7 MAGGIO 2011

FACCIAMOLA FINITA!

Palasport di Reggio Emilia, venerdì 26 maggio 2006, finale per la promozione in Serie D...

Per quella occasione fu scritto un numero speciale di Young-Balls, che venne consegnato ai tantissimi tifosi guastallesi giunti al PalaBigi per sostenere l'allora Malz Guastalla.

Sappiamo tutti come è andata, perciò un po' per scaramanzia e un po' per sentirci "a casa", ho deciso di scrivere un numero speciale anche per la partita di questa sera.

Chiarisco subito un quesito che molti hanno posto in questi giorni; La Platform Basket salirà in Serie C Regionale (ex C2) se questa sera vincerà a prescindere da quanto farà la Rebasket a Casalecchio, ma anche in caso di sconfitta (però occorrerà che anche la Rebasket perda). In caso di sconfitta della Platform Basket e di vittoria della Rebasket, sarà quest'ultima la formazione che accederà direttamente alla Serie C (toccare ferro, please).

Siamo a 40 minuti da quello che potrebbe essere il traguardo più alto mai raggiunto dalla pallacanestro guastallese nei quasi 50 anni in cui questo sport viene praticato nella nostra città.

Va detto per precisione che la Serie D disputata dalla nostra Società dalla stagione 1987/88 alla stagione 1989/90 era a carattere Nazionale, quindi paragonabile alla Serie C Dilettanti odierna. Nulla voglio togliere ai giocatori, allenatori e dirigenti di quegli anni, capaci di portare la Pallacanestro Guastalla a livelli mai immaginati, ma era un altro basket, con molte meno squadre, altre regole, ecc...

Quindi, se ad alcuni "nostalgici" potrebbe andare storta l'affermazione fatta poc'anzi, preciso che siamo a 40 minuti da quello che potrebbe essere il traguardo più alto mai raggiunto dalla Pallacanestro Guastalla nel basket moderno.

Questa sera giocheremo l'ultimo atto della regular-season, che ci ha visti protagonisti in positivo con 27 vittorie su 29 partite giocate, un record di 15 vittorie su 15 partite in casa (mai successo a Guastalla), il miglior attacco sia in casa che in trasferta e una striscia di 20 vittorie consecutive tra il 30 ottobre e il 19 marzo. Ma tutti questi record non conterranno un emerito "fico secco", se questa sera non completeremo il nostro cammino affrontando la Vis Persiceto non come una squadra che non ha più nulla da chiedere al campionato, ma piuttosto come se fosse la squadra che ci sta contendendo la promozione diretta.

Solo la concentrazione assoluta e l'unità di intenti faranno in modo che le sirene della promozione diretta non inizino ad insinuarsi nelle teste e nelle gambe, facendoci rischiare di pensare più al dopo che al "mentre".

Spremiamo ognuno per ciò che è il suo compito ogni stilla di energia, giocatori, allenatori, dirigenti e tifosi (a proposito, grazie per essere qui).

Ora non resta che aspettare le 21:00 e la palla a 2, vivere questo match e sperare che tutto vada per il meglio.

Dai ragazzi, FACCIAMOLA FINITA!!!!!!!!!!!!!!

Paolo "guappo" Favella
03/05/2011



PLATFORM[®] BASKET

Uffici e Sede Operativa: Via Grande 27 - 42028 Poviglio (RE)

Tel. 0522-967666 Fax 0522-967667

Info@platformbasket.com

www.platformbasket.com

A.S. Pallacanestro Guastalla

AS Pallacanestro Guastalla asd

Via A. Costa, 31

42016 Guastalla (RE)

tel e fax 0522-830598

basket@saturnoguastalla.it

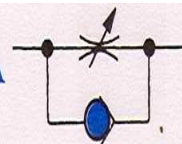
www.pallacanestrogustalla.it



OLEODINAMICA

PNEUMATICA

GUASTALLESE SRL



PICCOLA RASSEGNA STAMPA

Serie D. Presenti ben 4 squadre nostrane nelle prime 5 posizioni di classifica. Nel week end l'ultimo turno
Il campionato parla reggiano, Guastalla vede la C



Bertoni (Guastalla)

MANCA un solo giro di lancette per la D Regionale e dopo l'ultimo turno è possibile tracciare un bilancio in vista delle seconde fasi. La Platform Pallacanestro Guastalla è a tanto così dalla serie C Regionale; le basterà infatti un successo a San Giovanni in Persiceto per ipotizzare la promozione diretta come prima della classe, ma dovrà stare attenta alle sue spalle alla Rebasket Rubiera di

Gianluca Carra e compagni che insegue a un solo punto e in caso di arrivo in concomitanza sarebbe lei a festeggiare il salto di categoria in virtù della migliore differenza canestri per gli scontri diretti del campionato. In caso di promozione dei guastallesi la Rebasket sarebbe la meglio piazzata del lotto delle 4 che si giocheranno i play off assieme al Castello 2001 Piumazzo, alla Punto Snai

Castelnovo Monti mai così in alto come in questa stagione e alla Project Group Sampolese che con un turno di anticipo e con un grande recupero in questo finale di stagione aggancia la truppa promozione. Tre squadre reggiane in 4 che vanno ai play off sono un record per la serie D regionale nostrana considerando che, in ogni caso di combinazione di risultati possibile, una formazione della nostra provin-

cia sarà comunque ammessa in C Regionale per promozione diretta. Nella parte bassa della classifica c'è il peccato per la retrocessione diretta del Sant'Ilario che torna in Promozione dopo 17 anni consecutivi (ma occorrerà capire in estate se e come potranno esserci ripescaggi e se il sodalizio reggiano vorrà usufruirne) e bisognerà capire se l'Eurosystems Luzzara riuscirà a portarsi fuori dal gruppo di 4

squadre che, a quota 18 punti, sono in ballo per i play out retrocessione. Le avversarie sono Pol. Masi (che gioca con la Rebasket), Anzola (che ospita la Punto Snai) e Modena (contro Piumazzo). Per i reggiani, che ospitano un Calderara che non ha più nulla da chiedere al campionato potrebbe essere la partita giusta per arrivare ad una salvezza che solo un paio di mesi fa pareva impossibile. (r.z.)

Oggi in campo

TUTTE LE PARTITE SI GIOCHERANNO OGGI - 7 MAGGIO 2011

Pol. Piacenza	-	Sampolese Bk	Pal. S.Lazzaro a Piacenza	21:00
Vis Basket Persiceto	-	Platform Basket Guastalla	PalaPederzini Vecchio a Cald. Di Reno	21:00
Cestistica Modenese	-	Castello 2001	PalaFerraris a Modena	20:30
Anzola Basket	-	Lg Competition	Pal. Comunale a Anzola Emilia	20:30
Basket Salso	-	Magik Basket	Pal. Toti a Salsomaggiore Terme	21:00
US Csi S.Ilario d' Enza	-	Cus Parma	PalaOratorio a S.Ilario	21:00
US Aquila Luzzara	-	Calderara Pallacanestro	Pal. Comunale a Luzzara	21:00
Pol. Masi	-	Rebasket	PalaCabral a Casalecchio di Reno	20:30

LA CLASSIFICA

pos	SQUADRA	punti	partite			punti totali				D	SC	DP
			G	V	P	PF		PS				
1	Guastalla	54	29	27	2	2290	79,0	1753	60,4	537	-	-
2	Rebasket	52	29	26	3	2187	75,4	1781	61,4	406	1-1	-16
3	Castello	50	29	25	4	1955	67,4	1659	57,2	296	1-1	+25
4	LG Competition	36	29	18	11	1855	64,0	1871	64,5	-16	2-0	+55
5	Sampolese	32	29	16	13	1931	66,6	1846	63,7	85	2-0	+27
6	Calderara	28	29	14	15	1897	65,4	1857	64,0	40	2-0	+15
7	Magik Parma	28	29	14	15	1730	59,7	1711	59,0	19	2-0	+38
8	Basket Salso	28	29	14	15	1741	60,0	1745	60,2	-4	2-0	+30
9	Persiceto	26	29	13	16	1976	68,1	1984	68,4	-8	1-0	+35
10	Piacenza	24	29	12	17	1941	66,9	2003	69,1	-62	2-0	+54
11	Cus Parma	20	29	10	19	1825	62,9	2031	70,0	-206	2-0	+25
12	Luzzara	18	29	9	20	1803	62,2	1961	67,6	-158	2-0	+27
13	Cem Modena	18	29	9	20	1824	62,9	2010	69,3	-186	2-0	+42
14	Masi	18	29	9	20	1807	62,3	2026	69,9	-219	2-0	+51
15	Anzola	18	29	9	20	1722	59,4	1969	67,9	-247	2-0	+53
16	S.Ilario	14	29	7	22	1735	59,8	2012	69,4	-277	2-0	+77

I VERDETTI GIA' EMESSI

GUASTALLA e REBASKET in lotta per la promozione diretta. La perdente ai play-off come 2ª classificata

CASTELLO ai play-off come 3º classificato

LG COMPETITION ai play-off come 4ª classificata

SAMPOLESE ai play-off come 5ª classificata

CALDERARA - MAGIK PARMA - BASKET SALSO - PERSICETO - PIACENZA confermate in Serie D

CUS PARMA - LUZZARA - CEM MODENA - MASI - ANZOLA in lotta per evitare i play-out, ai quali andranno la 14ª e 15ª

CSI S. ILARIO retrocesso matematicamente in Promozione